

収録範囲	全技術分野		
ファイル種類	文献データベース		
特徴	各種シソーラス	国際特許分類 (/IPC), ヨーロッパ特許分類 (/EPC, /ICO), 米国特許分類 (/NCL, /INCL)	
	アラート (自動 SDI 検索)	毎週 (デフォルト), 毎月	
	CAS 登録番号 <input type="checkbox"/>	ページイメージ <input type="checkbox"/>	STN AnaVist <input type="checkbox"/>
	Keep & Share <input checked="" type="checkbox"/>	中間一致・ 後方一致検索 <input checked="" type="checkbox"/>	STN Easy <input type="checkbox"/>
	練習用ファイル <input checked="" type="checkbox"/>	構造図 <input type="checkbox"/>	STN Viewer <input type="checkbox"/>
レコード内容	<ul style="list-style-type: none"> <li>・ヨーロッパ特許庁 (EPO) および世界知的所有権機構 (WIPO) を含む 90 以上の特許発行機関から発行される特許・実用新案の書誌情報および対応特許情報を収録しています。</li> <li>・64 の特許発行機関における法的状況のデータを収録しています。(48 カ国 + PCT/EP 出願における各指定国別国内移行情報 (16 カ国)).</li> <li>・INPADOCDB ファイルは出願単位でデータを収録しているのに対して INPAFAMDB ファイルは発明単位 (特許ファミリー単位) でデータを収録しています。INPAFAMDB ファイルのレコード番号 (AN) は, INPADOCDB ファイルのファミリー番号 (FN) に対応しています。</li> <li>・約 3,080 万件の抄録を収録しています。</li> <li>・フロントページの図面は以下の特許発行機関の特許について利用できます : CH (1978-), DE (1970-), EP (1978-), FR (1969-), GB (1969-), JP (1980-), US (1971-), WO (1978-)</li> <li>・注記 : レコード番号は, 関連のある特許番号やコードが修正・更新された場合, 変更になることがあります。</li> </ul>		
レコード数	<ul style="list-style-type: none"> <li>・約 7,600 万件の公報と 3,900 万の特許ファミリー (2012 年 3 月現在)</li> <li>・約 1,200 万件のレコード中に 8,900 万件以上の法的状況データを収録 (1978 年-)</li> <li>・23 特許発行機関から発行された特許に対して, 930 万件の特許ファミリー中の約 8,500 万件の特許・非特許の引用情報を収録 (1943 年-)</li> </ul>		
収録年代	1790 年 -		
更新頻度	毎週更新	1 回の更新で約 7-10 万件のレコード, 約 4-18 万件の法的状況データを追加	
言語	英語		
データベース	European Patent Office		
製作者	Vienna Sub-Office P. O. Box 90 Austria Phone: +43 1 52126-0 Fax: +43 1 52126-5491 E-mail: inpadoc.help@epo.org Copyright Holder		
データベース	化学情報協会		
代理店	〒113-0021 東京都文京区 本駒込 6-25-4 中居ビル 電話 : 0120-003-462 Fax: 03-5978-4090 URL <a href="http://www.jaici.or.jp/">http://www.jaici.or.jp/</a>		

## ヨーロッパ

## STN カールスルーエ

FIZ Karlsruhe  
P.O. Box 2465  
76012 Karlsruhe  
Germany  
Phone: +49-7247-808-555  
Fax: +49-7247-808-259  
E-mail: helpdesk@fiz-karlsruhe.de  
Internet: www.stn-international.de

## 日本

## STN 東京

化学情報協会  
〒113-0021 東京都文京区本駒込6-25-4 中居ビル  
Phone: 0120-003-462 (Help Desk)  
: 0120-151-462 (上記以外)  
Fax: 03-5978-4090  
E-mail: support@jaici.or.jp (Help Desk)  
customer@jaici.or.jp (上記以外)  
Internet: www.jaici.or.jp

## 北アメリカ

## STN コロンバス

CAS  
P.O. Box 3012  
Columbus, Ohio 43210-0012 U.S.A  
CAS Customer Care:  
Phone: 800-753-4227 (North America)  
614-447-3700 (worldwide)  
Fax: 614-447-3751  
E-mail: help@cas.org  
Internet: www.cas.org

収録源	<ul style="list-style-type: none"> <li>• EPO-Patent Information Resources (各特許庁から提供されるデータに基づく) (INPADOC/DOCDB Service)</li> <li>• INPADOC Legal Status Service</li> </ul>
検索補助 資料	<ul style="list-style-type: none"> <li>• STN 技術資料 <a href="http://www.jaici.or.jp/stn/stn_doc_01.html">http://www.jaici.or.jp/stn/stn_doc_01.html</a></li> <li>• ECLA (EPC, ICO) と IDT の分類表 (PDF ファイル) (月一回更新, ファイルバナーのリンクからダウンロードできます)</li> <li>• INPADOCDB/INPAFAMDB web サイト <a href="http://www.stn-international.de/details_inpadocdb.html">http://www.stn-international.de/details_inpadocdb.html</a> <a href="http://www.stn-international.de/inpadocdb_inpafamdb_handbook.html">http://www.stn-international.de/inpadocdb_inpafamdb_handbook.html</a></li> <li>• オンラインヘルプ =&gt; HELP DIRECTORY ですべての利用可能なヘルプメッセージが表示されます</li> <li>• STNGUIDE ファイル STN の各ファイルの最新版サマリーシートの全情報と料金表をオンラインで参照できます</li> </ul>
利用可能な クラスター	<ul style="list-style-type: none"> <li>• ALLBIB</li> <li>• AUTHORS</li> <li>• CORPSOURCE</li> <li>• HPATENTS</li> <li>• PATENTS</li> </ul>
価格	<ul style="list-style-type: none"> <li>• STN 料金表 <a href="http://www.jaici.or.jp/stn/tariff/plindex.html">http://www.jaici.or.jp/stn/tariff/plindex.html</a></li> <li>• オンライン上では =&gt; HELP COST で確認できます</li> </ul>

サマリーシートを初めてご覧になる方は、「サマリーシートの見方」をご参照ください。

<http://www.jaici.or.jp/stn/dbsummary/db.html>

## 検索フィールド

中間一致および後方一致検索可能なフィールドはアスタリスク (\*) で示してあります。

## 書誌情報フィールド

SEARCH コード	内容	入力例	DISPLAY コード
なし または /BI	基本索引 * 標題 (/TI), 抄録 (/AB) (以上からの切出し語)	S TUBULAR HEAT EXCHANG? S ALUM? (S) COAT? S ?MAGNET? S ?METHYL?(T)?AMINO?	AB, ABDE, ABES, ABFR, ABOL, TI
/AB	抄録 <sup>1)</sup> * (AB, ABDE, ABES, ASFR, ABOL)	S (DRILLING (W) PROCESS)/AB	AB, ABDE, ABES, ABFR, ABOL
/AC	出願国 (WIPO コードおよびテキスト)	S WO/AC AND (INLAND (W) STEEL)/PA	AI
/AC.D	引用特許の出願国	S AT/AC.D	REAI
/AC.WO	出願国, PCT 出願国 (WIPO コードおよびテキスト)	S FR/AC.WO	AI
/AD	出願日 <sup>2)</sup>	S 19840705/AD	AI
/AIT	出願情報の公報タイプ	S MWA/AIT	AIT
/AK	出願種別コード	S WOW/AK	AI, AIT
/AK.D	引用特許の出願の種別コード	S ATA/AK.D	REAI
/AL	抄録の言語 (ISO コードおよびテキスト)	S DUTCH/AL	AL
/AN	レコード番号	S 12345678/AN	AN
/AP	出願番号 <sup>3)</sup>	S ZW1981-215/AP	AI
/AP.D	引用特許の出願番号 <sup>3)</sup>	S AT920000957/AP.D	REAI
/AY	出願年 <sup>2)</sup>	S 1988/AY AND SIEMENS/PAS	AI
/CAT	サーチレポートカテゴリー	S X/CAT	REP, REXP
/CHG	変更項目	S EPC C/CHG	CHG
/DAV	公報タイプ・日付	S NOT-PRINTED-WITH-GRANT/DAV	DAV
/DF	ガゼット掲載日 <sup>2), 4)</sup>	S 20080403/DF	DF
/DS	指定国	S W JP/DS	DS
/DT	資料種類 (コードおよびテキスト)	S U/DT AND UNILEVER/PAS	DT
または /TC			
/ED	新規公報の入力日 <sup>2), 5)</sup>	S L1 AND ED>1 FEB 2007	ED
/EDF	新規特許ファミリーの入力日 <sup>2), 6)</sup>	S 20070321/EDF	EDF
/EDLS	新規公報の入力日あるいは 法的状況の更新日 <sup>2), 5)</sup>	S EDLS=20070419	表示されない
/EDP	新規レコード入力日 <sup>2), 7)</sup>	S 20061130/EDP	EDP
/EDPR	優先権出願情報入力日 <sup>2), 6)</sup>	S 2008 FEB/EDPR	PRAI
/EPC	ヨーロッパ特許分類 (ECLA)	S A01B0015-20/EPC	EPC
/EPC.KW	ECLA, サブディビジョン	S D2/EPC.KW	EPC
/EW	INPADOC 入力週 <sup>2), 8)</sup>	S 200816/EW	EW
/FA	フィールドの存在	S L7 AND AB/FA	FA
/FCL	FI	S A01B0001-24 B/FCL	FCL
/FDT	出願経過の詳細	S DEC/FDT	FDT
/FTRM	F-ターム	S 5H030/AA00/FTRM	FTRM
/IC	IPC (ICM, ICS), 1-7 版 <sup>3), 9)</sup>	S C07H019-16/IC	IC
/IC.VER	IPC, 版 (IC フィールド)	S 7/IC.VER	IC
/ICA	IPC, 追加分類 (参考情報), 1-7 版 <sup>3), 9)</sup>	S A61K037-64/ICA	ICA
/ICI	IPC インデキシングコード (相補情報), 1-7 <sup>3), 9)</sup>	S (C12P019-40(L)C12R001:465)/ ICI	ICI

(続く)

## 書誌情報フィールド (続き)

SEARCH コード	内容	入力例	DISPLAY コード
/ICM	IPC, 主分類, 1-7 版 <sup>3), 9)</sup>	S C23C0001-08/ICM	ICM
/ICS	IPC, 副分類, 1-7 版 <sup>3), 9)</sup>	S C12P0019-40/ICS	ICS
/ICO	コンピュータ分類	S K61M/ICO	ICO
/IDT	オランダ特許分類	S 12C2P2E4/IDT	IDT
/IN	発明者	S NICKOLA RICHARD?/IN	IN
または /AU			
/IN. CNY	発明者, 国 (WIPO コードおよびテキスト)	S GB/IN. CNY	INS
/INA	発明者住所	S HEIDELBERG/INA	INA
/INCL	米国特許分類, 発行時	S 548/374. 100/INCL S 548374100/INCL	INCL
/INCLM	米国特許分類, 発行時, 主分類	S 800320000/INCLM	INCL
/INCLS	米国特許分類, 発行時, 副分類	S 047/058. 10R/INCLS S 04705810R/INCLS	INCL
/INS	発明者, INPADOC 標準形式	S AGARWAL S?/INS	INS
/IPC	国際特許分類 <sup>3)</sup> (ICM, ICS, ICA, ICI, IPCI, IPCR を含む)	S H05B0006-36+NT/IPC S H05B0006-36-H05B0006-44/IPC	IC, ICM, ICS, ICA, ICI, IPCI, IPCR
/IPC. ACD	IPC, 発効日	S 13 JAN 2006/IPC. ACD	IC, ICM, ICS, ICA, ICI, IPCI, IPCR
/IPC. KW	IPC, キーワード	S INITIAL/IPC. KW	IC, ICM, ICS, ICA, ICI, IPCI, IPCR
/IPC. VER	IPC, 版 (IPC フィールド)	S 200601/IPC. VER	IC, ICM, ICS, ICA, ICI, IPCI, IPCR
/LA	言語 (ISO コードおよびテキスト)	S DE/LA	LA
/LAF	出願言語 (ISO コードおよびテキスト)	S FR/LAF	LAF
/LCL	ロカルノ分類	S 3001/LCL	LCL
/NCL	米国特許分類, 現行	S 548/374. 100/NCL S 548374100/NCL	NCL
/NCLM	米国特許分類, 現行, 主分類	S 800320000/NCLM	NCL
/NCLS	米国特許分類, 現行, 副分類	S 047/058. 10R/NCLS S 04705810R/NCLS	NCL
/OCL	その他の自国特許分類 <sup>10)</sup>	S 81C, 27/OCL	OCL
/PA	特許出願人 <sup>11)</sup>	S INLAND STEEL/PA	PA
または/CS			
/PAA	特許出願人, 住所	S US/PAA AND EASTMAN KODAK/PA	PAA
/PAS	特許出願人, INPADOC 標準形式 <sup>11)</sup>	S INLAND STEEL CO?/PAS S (BROWN (S) TOBACCO)/PAS	PAS
/PAS. D	引用特許の特許出願人 <sup>11)</sup>	S TOSHIBA/PAS. D	REP
/PA. CNY	特許出願人, 国 (WIPO コードおよびテキスト)	S GB/PA. CNY	PAS
/PC	特許発行国 (WIPO コードおよびテキスト)	S DE/PC AND IBM/PAS AND 1998/PY	PI
/PD	特許発行日 <sup>2)</sup>	S 19990104/PD	PI

(続く)

## 書誌情報フィールド (続き)

SEARCH コード	内容	入力例	DISPLAY コード
/PIT	特許情報の公報タイプ	S WOA1/PIT	PIT
/PK	特許種別コード	S ZWA1/PK	PI
/PN	特許番号 <sup>3)</sup>	S DE8701603/PN	PI
/PNK	種別付き特許番号	S WO2009006253A2/PNK	PNK
/PRC	優先権主張国 (WIPO コードおよびテキスト)	S JP/PRC AND 19880101/PRD	PRAI
/PRC. WO	優先権主張国, PCT 出願国 (WIPO コードおよびテキスト)	S DE/PRC. WO	PRAI
/PRCF	最先の優先権主張国	S JP/PRCF	PRAI
/PRCF. WO	最先の PCT 出願の受理官庁	S JP/PRCF. WO	PRAI
/PRD	優先権主張日 <sup>2)</sup>	S JP/PRC AND 19980101- 19980331/PRD	PRAI
/PRDF	最先の優先権主張日 <sup>2)</sup>	S MARCH 2009/PRDF	PRAI
/PRK	優先権種別コード	S DEA/PRK	PRAI
/PRAIT	優先権情報の公報タイプ	S ARA PATENT APPLICATION/PRAIT	PRAIT
/PRN	優先権出願番号 <sup>3)</sup>	S US1990-184420/PRN	PRAI
/PRY	優先権主張年 <sup>2)</sup>	S 1998/PRY AND US/PRC	PRAI
/PRYF	最先の優先権主張年 <sup>2)</sup>	S GB/PC AND 1998/PRYF	PRAI
/PY	特許発行年 <sup>2)</sup>	S 1999/PY	PI
/REC	引用文献数	S L1 AND 10>REC	REC
または /RE. CNT			
/REN	引用文献情報 (非特許文献)	S MAYER/REN	REN
/REXP	EPO ドキュメント番号	S XP002235691/REXP	REXP
/RPC	引用特許の特許発行国	S WO/RPC	RE, REP
または/PC. D			
/RPD	引用特許の特許発行日 <sup>2)</sup>	S 19730919/RPD	REP
または/PD. D			
/RPK	引用特許の特許種別コード	S EPA/RPK	REP
または/PK. D			
/RPN	引用特許の特許番号 <sup>3)</sup>	S EP1234567/RPN	REP
または/PN. D			
/RPY	引用特許の特許発行年 <sup>2)</sup>	S 2010/RPY	REP
または/PY. D			
/SRO	調査報告機関	S CN/SRO	REP
/SRT	サーチレポートタイプ	S EXA/SRT	REN, REP, REXP
/STA	特許ステータス	S GRANTED/STA	STA
/TI	標題 *	S (APPARAT? (S) SMOKE (S) FILTER#)/TI	TI
/TL	標題の言語 (ISO コードおよびテキスト)	S EN/TL S ENGLISH/TL	TL
/UP	ED + 書誌情報・抄録の更新日 (UPBB + UPCC) <sup>2), 7)</sup>	S L1 AND UP>20070102	UP
/UPBB	特許分類以外の書誌情報・抄録 の更新日 <sup>2), 6)</sup>	S L1 AND UPBB>20070222	UPBB
/UPCC	特許分類の更新日 <sup>2), 6)</sup>	S L1 AND UPCC>20070222	UPCC
/UPFA	特許ファミリー内における すべての情報の更新日 (EDF/UPFD + UPFP + UPFB + UPFL) <sup>2), 6)</sup>	S 20070329/UPFA	表示されない
/UPFB	特許ファミリー内のレコードの 書誌情報・抄録の更新日 <sup>2), 6)</sup>	S 20070215/UPFB	UPFB

(続く)

## 書誌情報フィールド (続き)

SEARCH コード	内容	入力例	DISPLAY コード
/UPFC	特許ファミリーが統合した日 もしくは分割した日 <sup>2), 12)</sup>	S UPFC=OCT 2009	UPFC
/UPFD	既存の特許ファミリーへ新規 レコードが追加された日 <sup>2), 6)</sup>	S 20070215/UPFD	UPFD
/UPFE	特許ファミリーの既存レコード の法的状況の更新日あるいは 新たな公報が追加された日 (UPFL + UPFP) <sup>2), 6)</sup>	S 20070322/UPFE	表示されない
/UPFL	特許ファミリーの既存レコード の法的状況の更新日 <sup>2), 6)</sup>	S 20070322/UPFL	UPFL
/UPFP	既存の特許ファミリーに新たな 公報が追加された日 <sup>2), 6)</sup>	S 20070222/UPFP	UPFP
/UPLS	法的状況の更新日 <sup>2), 13)</sup>	S UPLS=20080124	LS
/UPM	レコード全体の更新日 (UP + UPLS) <sup>2), 6)</sup>	S L1 AND 20070222/UPM	表示されない
/UW	更新週 (INPADOC 週) <sup>2), 8)</sup>	S UW=200641	UW

1) このフィールドは、特定の国あるいは特定の公報に関するレコードでのみ利用できます。HELP CONTENT  
で詳細を表示できます

2) 数値演算子あるいは範囲指定による検索が可能な数値検索フィールドです。

3) STN 形式またはダウエント形式のどちらでも利用できます。

4) 例：ドイツ実用新案の登録の公示日

5) 2007 年 2 月 1 日以降利用可能です。

6) 2007 年 2 月 8 日以降利用可能です。

7) 2006 年 10 月 5 日以降利用可能です。

8) 2006 年 41 週以降利用可能です。

9) IPC 8 形式でも検索可能です。

10) AT, AU, BR, CA, CH, DE, DK, ES, GB, MX, NL, SE 特許から選択収録しています。

11) このフィールドでは、(S) 演算子をスペースで代用できます。

12) 2009 年 9 月 24 日以降利用可能です。

13) 2007 年 1 月 24 日以降利用可能です。

## 法的状況フィールド

SEARCH コード	内容	入力例	DISPLAY コード
/EDLS	新規公報の入力日あるいは 法的状況の更新日 <sup>1), 2)</sup>	S EDLS=FEB 2007	表示されない
/EWLS	法的状況入力週 <sup>1), 3)</sup>	S 200641-200642/EWLS	EWLS
/LSAG	法的状況, 代理人	S (LORENZ AND PHILIPPS)/LSAG	LS
/LSBI	法的状況, 基本索引 法的状況フィールド中の代理人 (LSAG), 法的状況テキスト (LSFT), 発明者 (LSIN), 異議 申立人 (LSOP), および特許 出願人 (LSPA) を含む	S LASER?/LSBI S ANACOMP/LSBI S OPPOSITE/LSBI	LS
/LSC	法的状況コード (コードおよびテキスト)	S EP111L/LSC	LS
/LSC2	法的状況カテゴリー	S NIF/LSC2	LS
/LSCC	法的状況コード, 国 (WIPO コードおよびテキスト)	S BE/LSCC	LS
/LSCI	法的状況インジケータ	S POSTIVE/LSCI	LS
/LSCY	法的状況, 実施国 (WIPO コードおよびテキスト)	S UNITED KINGDOM/LSCY	LS

(続く)

## 法的状況フィールド (続き)

SEARCH コード	内容	入力例	DISPLAY コード
/LSD	法的状況日 (ガゼット掲載日) <sup>1)</sup>	S LSD=JAN 2002	LS
/LSDF	法的状況, 実施日 <sup>1)</sup>	S LSDF=20050109	LS
/LSDS	法的状況, 指定国 (WIPO コードおよびテキスト)	S AU/LSDS S AUSTRALIA/LSDS	LS
/LSFT	法的状況内のテキスト	S TELECOMMUNICATION/LSFT	LS
/LSIC	法的状況, 国際特許分類	S 41J320/0/LSIC	LS
/LSIN	法的状況, 発明者	S MAYER, BERND/LSIN S (MAYER(S)BERND)/LSIN	LS
/LSOP	法的状況, 異議申立人	S SIEMENS AG/LSOP	LS
/LSPA	法的状況, 特許出願人 <sup>4)</sup>	S (MAN(S)CERAMICS)/LSPA	LS
/LSPC	法的状況, 特許発行国 (WIPO コードおよびテキスト)	S CA/LSPC S CANADA/LSPC	LS
/LSPD	法的状況, 公報発行日 <sup>1)</sup>	S LSPD=JAN 1998	LS
/LSPK	法的状況, 特許種別コード	S EPP/LSPK	LS
/LSPMY	法的状況, 支払年数 <sup>1)</sup>	S 6/LSPMY	LS
/LSPN	法的状況, 特許番号	S EP200212/LSPN	LS
/LSPY	法的状況, 特許発行年 <sup>1)</sup>	S 1999-2000/LSPY	LS
/LSSPC	法的状況, SPC 番号	S EU/1/00/129/002/LSSPC	LS
/LSSPC. EX	法的状況, SPC 番号, 延長日 <sup>1)</sup>	S 20100901/LSSPC. EX	LS
/LSSPC. FD	法的状況, SPC 番号, 出願日 <sup>1)</sup>	S 19950101-19961231/LSSPC. FD	LS
/LSSPC. XD	法的状況, SPC 番号, 失効日 <sup>1)</sup>	S LSSPC. XD>2005	LS
/LSTX	LSC フィールドのテキスト	S CORRECTION/LSTX	LS
/UPLS	LS フィールドの法的状況の 更新日 <sup>1), 2)</sup>	S UPLS=20070222	LS

1) 数値演算子あるいは範囲指定による検索が可能な数値検索フィールドです。

2) 2007年2月1日以降利用可能です。

3) 2006年41週以降利用可能です。

4) このフィールドでは, (S) 演算子をスペースで代用できます。

## スーパー検索フィールド

必要な情報が含まれる一つまたはそれ以上のフィールドを検索するときは, スーパー検索フィールドを利用します。スーパー検索フィールドを利用すると, クロスオーバー検索およびマルチファイル検索が簡単に実行できます。スーパー検索フィールドで EXPAND は利用できません。代わりに個々のフィールドで EXPAND してください。

スーパー サーチコード	SEARCH する フィールド	内容	入力例	DISPLAY コード
/APPS	/AP, /PRN	出願番号グループ <sup>1)</sup>	S DE1984-3400052/APPS S 1984DE-3400052/APPS	AI, PRAI
/ECLA. ALL	/EPC, /ICO	ヨーロッパ特許分類 グループ	S A01B0017-00D/ECLA. ALL	EPC, ICO
/INSS	/IN, /INS, /LSIN	発明者グループ	S MEIER/INSS	IN, INS, LSIN
/PASS	/PA, /PAS, /LSPA	出願人グループ <sup>2)</sup>	S MEIER/PASS	PA, PAS, LSPA
/PATS	/PN, /RPN	特許番号グループ <sup>1)</sup>	S W01989004114/PATS	PI, REP
/PCS	/PC, /DS	特許国グループ	S DE/PCS	DS, PI

1) STN 形式およびダウエント形式のどちらでも利用できます。

2) このフィールドでは, (S) 演算子をスペースで代用できます。

国際特許分類 (/IPC) シソーラスの関係コード

国際特許分類第 8 版の分類を EXPAND/SEARCH する際、下記の関係コードを利用できます。  
国際特許分類シソーラスは 1967 年以降のレコードに対応しています。

関係コード	内容	入力例
ADVANCED (ADV)	入力した IPC に対応するアドバンスレベルの IPC (SELF, ADVANCED)	E A61K0006-02+ADVANCED/IPC
ALL	すべての関係語 (BT, SELF, NT, RT)	E C01C0003-00+ALL/IPC
BRO (MAN)	すべてのクラス	E C01C+BRO/IPC
BT	上位語 (SELF, BT)	E C01F0001-00+BT/IPC
BTn	入力した IPC から n 階層までの上位語 (n=1, 2...)	E C01F0001-21+BT2/IPC
CORE (COR)	入力した IPC に対応するコアレベルの IPC (SELF, CORE)	E G08C0019-22+CORE/IPC
ED	入力語の完全な標題と IPC の版	E C01F0001-00+ED/IPC
HIE	階層関係語 (上位語と下位語) (BT, SELF, NT)	E C01B0003-00+HIE/IPC
INDEX	入力語の完全な標題	E C01F0001-00+INDEX/IPC
KT	キーワードターム (キャッチワード) (SELF, KT)	E CYANOGEN+KT/IPC
NEXT	次の分類	E C01C0001-00+NEXT/IPC
NEXT (n)	次の n 個の分類コード	E C01C0001-00+NEXT5/IPC
NT	下位語 (SELF, NT)	E C01C+NT/IPC
NTn	入力した IPC から n 階層までの下位語 (n=1, 2...)	E C01C+NT3/IPC
PREV	前の分類	E C01C0001-12+PREV/IPC
PREV (n)	前の n 個の分類コード	E C01C0001-12+PREV10/IPC
RT (SIB)	関連語 (BT, SELF, RT)	E C01C0003-20+RT/IPC
TI	入力語とその上位語の完全な標題 (BT, SELF)	E C01F0001-00+TI/IPC

旧版 (第 1 版~第 7 版) のシソーラスを EXPAND または SEARCH する場合は、/IPC に続けて各版の番号を入力します。(例 : /IPC7)

ヨーロッパ特許分類 (/EPC, /ICO) シソーラスの関係コード

ヨーロッパ特許分類 (/EPC, /ICO) を EXPAND/SEARCH する際、下記の関係コードを利用できます。

関係コード	内容	入力例
ALL	すべての関係語, 簡略表示 (BT, SELF, CODE, DEF, NT)	E C12M0001-34H2+ALL/EPC
AUTO <sup>1)</sup>	自動関係語 (BT, SELF, CODE, DEF)	E G01J003-443+AUTO/EPC
BT	上位語 (BT, SELF)	E G01J003-443+BT/EPC
CODE	分類コード (SELF, CODE)	E SCRAPER BIASING MEANS+CODE/EPC
DEF	定義 (SELF, DEF)	E B65G0045-16+DEF/EPC
HIE	階層関係語 (上位語と下位語) (BT, SELF, NT)	E A01B0001+HIE/EPC
KT	キーワードターム (キャッチワード) (SELF, KT)	E LASER+KT/EPC
MAX	すべての関係語 (BT, SELF, CODE, DEF, NT)	E G01J003-44B+MAX/EPC
NEXT	次の分類	E A01B0001-24+NEXT/EPC
NEXT (n)	次の n 個の分類コード	E A01B0001-24+NEXT3/EPC
NT	下位語 (SELF, NT)	E G05B0001-04+NT/EPC
PREV	前の分類	E G05B0019-418N1+PREV/EPC
PREV (n)	前の n 個の分類コード	E G05B0019-418N1+PREV2/EPC
TI	入力語とその上位語の完全な標題 (BT, SELF)	E G05B0001-03+TI/EPC

1) 自動関係のデフォルトは OFF になっています。SET RELATION ON に設定すると、関係コードを付けずに EXPAND した結果は関係コードを AUTO としたときと同じになります。

■ 米国特許分類 (/NCL, /INCL) シソーラスの関係コード

発行時の米国特許分類 (/NCL), 発行時の米国特許分類 (/INCL) を EXPAND/SEARCH する際、下記の関係コードを利用できます。

関係コード	内容	入力例
ALL	すべての関係語 (BT, SELF, DEF, NT)	E 257E21685+ALL/NCL
AUTO <sup>1)</sup>	自動関係コード (BT, SELF, DEF, NT)	E 02416300R+AUTO/NCL
BT	上位語 (BT, SELF)	E 02416300R+BT/NCL
CODE	分類コード (SELF, CODE)	E APPAREL+CODE/NCL
DEF	定義 (SELF, DEF, DEF2, DEF3, DEF4)	E G9B031001+DEF/NCL
HIE	階層語 (BT, SELF, DEF, NT)	E 235487000+HIE/NCL
KT	キーワードターム (SELF, KT)	E APPAREL+KT/NCL
MAX	すべての関係語 (BT, SELF, DEF, DEF2, DEF3, DEF4, NT, KT)	E G9B031000+MAX/NCL
NEXT	次の分類コード	E G9B033035+NEXT/NCL
NEXTn	次の n 個の分類コード (n =1, 2, ...)	E G9B033035+NEXT2/NCL
NT	下位語 (SELF, NT)	S 257E21685+NT/NCL
PREV	前の分類コード	E 235462260+PREV/NCL
PREVn	前の n 個の分類コード (n =1, 2, ...)	E 235462260+PREV3/NCL
TI	入力した語とその上位語の完全な標題 (BT, SELF)	E 052002110+TI/NCL

1) 自動関係のデフォルトは OFF になっています。SET RELATION ON に設定すると、関係コードを付けずに EXPAND した結果は関係コードを AUTO としたときと同じになります。

■ 表示形式

回答の表示をする際は、下記の表示形式を自由に組み合わせることができます。

複数のコードはスペースやカンマで区切ってください。フィールドは指定された順序で表示されます。

入力例 : => D L1 1-5 BIB ABS

=> D L1 TI, AU, SO, CS, AB

■ カスタム表示形式

カスタム表示形式の種類によって特許ファミリーの全情報、あるいは重複除去された情報のどちらかが表示されます。

表示形式	DE-DUP <sup>1)</sup>	英語名	内容	入力例
AB (無料)	D	Abstract in English	抄録 (英語)	D AB
ABDE (無料)	D	Abstract in German	抄録 (ドイツ語)	D ABDE
ABES (無料)	D	Abstract in Spanish	抄録 (スペイン語)	D ABES
ABFR (無料)	D	Abstract in French	抄録 (フランス語)	D ABFR
ABOL (無料)	D	Abstract in Other Language	抄録 (その他の言語)	D ABOL
ABOR (無料)	D	Abstract in original character codes (UTF-8)	抄録 (オリジナル言語)	D ABOR
AI (AP) <sup>2)</sup>	-	Application Information	出願情報	D AI
AIT (無料)	D	Application Kind Code Text	出願情報の公報タイプ	D AIT
AN (無料)	-	Accession Number	レコード番号	D AN
CHG (無料)	-	Changes (Indicator for changes in the last update)	変更項目 (最新の更新での変更)	D CHG
DAV (無料)	-	Data Availability	公報タイプ・日付	D DAV
DF (無料)	-	Date of Force	ガゼット掲載日	D DF
DN (無料)	-	INPADOCDB Document Number (INPADOCDB AN)	INPADOCDB ファイルのレコード番号	D DN
DS	-	Designated State	指定国	D DS
DT (無料)	-	Document Type	資料種類	D DT
ED (無料)	D	Entry Date	新規公報の入力日	D 1-5 ED
EDP (無料)	-	Entry Date Patent	新規レコード入力日	D EDP
EPC (無料)	D	European Patent Classifications (EPC, ICO, IDT)	ヨーロッパ特許分類 (EPC, ICO, IDT)	D EPC

(続く)

## ■ カスタム表示形式 (続き)

表示形式	DE-DUP <sup>1)</sup>	英語名	内容	入力例
EW (無料)	D	Entry Week	INPADOC 入力週	D EW
FA (無料)	D	Field Availability	フィールドの存在	D FA
FCL (無料)	D	Japanese Patent Classifications (FI-Terms)	日本特許分類 (FI)	D FCL
FDT (無料)	D	Filing Details	出願経過の詳細	D FDT
FTRM (FTERM, FTCLA, JPCLA) (無料)	D	Japanese Patent Classifications (F-Terms)	日本特許分類 (F-ターム)	D FTRM
GI	-	Graphic Image	図面イメージ	D GI
ICA (無料)	D	IPC, Additional (supplementary)	IPC, 追加分類 (参考情報), 1-7 版	D ICA
ICI (無料)	D	IPC, Index (complementary)	IPC, インデキシングコード (相補情報), 1-7 版	D ICI
ICM (無料)	D	IPC, Main	IPC, 主分類, 1-7 版	D ICM
ICS (無料)	D	IPC, Secondary	IPC, 副分類, 1-7 版	D ICS
ICO (無料)	D	Indexing Codes (EPO)	コンピュータ分類	D ICO
IDT (無料)	D	Indeling der Techniek (EPO/NL)	オランダ特許分類	D IDT
IN	D	Inventor	発明者	D IN
INA	D	Inventor Address	発明者住所	D INA
IN.CNY	-	Inventor Address, Country	発明者住所, 国	D IN.CNY
INCL (無料)	D	US National Patent Classification, Issued	米国特許分類, 発行時	D INCL
INS	D	Inventor INPADOC Standard	発明者, INPADOC 標準形式	D INS
IPCI (無料)	D	IPC, Initial	IPC, 発行時	D IPCI
IPCR (無料)	D	IPC, Reclassified	IPC, 再分類	D IPCR
LA (無料)	D	Language	言語	D LA
LAF (無料)	D	Language of Filing	出願言語	D LAF
LCL (無料)	-	Locarno Classification	ロカルノ分類	D LCL
NCL (無料)	D	US National Patent Classification, Current	米国特許分類, 現行	D NCL
OCL (無料)	-	Other National Classifications	その他の自国特許分類	D OCL
PA (CS)	D	Patent Assignee	特許出願人	D PA
PAA	-	Patent Assignee Address	特許出願人, 住所	D PAA
PA.CNY	-	Patent Assignee, Country	特許出願人, 国	D PA.CNY
PAS	D	Patent Assignee, INPADOC Standard	特許出願人, INPADOC 標準形式	D PAS
PI <sup>2)</sup>	-	Patent Information	特許情報	D PI
PIT (無料)	-	Patent Information	特許情報の公報タイプ	D PIT
PNK	-	Patent Number/Kind code	種別付き特許番号	D PNK
PRAI (PRN) <sup>2)</sup>	D	Priority Information	優先権情報	D PRAI
PRAIT (無料)	D	Priority Kind Text	優先権情報の公報タイプ	D PRAIT
REAI	D	Referenced Application	引用出願情報	D REAI
REC (無料)	D	Reference Count	引用文献数	D REC
REN (NPL) (無料)	D	Referenced Non-Patent Literature	引用文献情報 (非特許文献)	D REN
REP	D	Referenced Patents	引用文献情報 (特許文献)	D REP
REXP (無料)	D	Non-Patent Literature XP-Document Number	EPO ドキュメント番号	D REXP
STA (無料)	-	Patent Status	特許ステータス	D STA
TI (無料)	D	Title	標題	D TI
TL (無料)	D	Title Language	標題の言語	D TL

(続く)

## ■ カスタム表示形式 (続き)

表示形式	DE-DUP <sup>1)</sup>	英語名	内容	入力例
UP (無料)	D	Update Date	新規公報の入力日 + 書誌 情報・抄録の更新日	D UP
UW (無料)	D	Update Week (INPADOC Week)	更新週 (INPADOC 週)	D UW

1) 重複除去される表示形式／表示フィールドには “D” が記載されています。

2) 出願番号および特許番号はダウエント形式および STN 形式を利用できます。DISPLAY, PRINT, SELECT および SORT の形式は SET PATENT コマンドにより指定します。STN 形式がデフォルトです。ダウエント形式への変換は => SET PAT DERWENT と入力します。STN 形式に戻す場合には => SET PAT STN と入力します。

## ■ 定型表示形式

INPAFAMDB ファイルのデフォルトの表示形式は、BRIEF 表示形式です。BRIEF 表示形式では、TI, INS, PAS, IPCI, IPCR, EPC, ICO, NCL, INCL, FCL, FTRM, LCL フィールド、英語抄録および特許ファミリー情報 (PI, AI, PRAI) が重複除去されて表示されます。英語抄録は、特許ファミリー中の EP, US, WO, GB 特許の抄録が優先的に選択され、これらの国の情報が含まれていなかった場合には、それ以外の国の英語抄録が、英語抄録がなかった場合にはその他の言語での抄録が表示されます。

表示形式	DE-DUP <sup>1)</sup>	内容 <sup>2)</sup>	入力例
ABS (無料)	-	特許ファミリー中の全公報の抄録 AB, ABDE, ABES, ABFR, ABOL, AL, AS	D ABS
ALL <sup>3)</sup>	D	書誌情報と代表抄録 BIB, ABEN (選択された一公報の抄録のみ), IND (接尾辞付きの場合のみ次のフィールドも表示: FA, CHG)	D ALL 6
IALL <sup>3)</sup>	D	フィールド名付きインデント型 ALL	D IALL
ALLO <sup>3)</sup>	D	ALL (文字コード UTF-8)	D ALLO
ALLG <sup>3)</sup>	D	ALL, GI (選択された一公報の図面のみ)	D ALLG
IALLG <sup>3)</sup>	D	IALL, GI (選択された一公報の図面のみ)	D IALLG
BIB <sup>3)</sup>	D	書誌情報 AN, DN, TI, INS, PAS, PI, AI, PRAI, REC, UPFC, EDF*, EWF*, UPFB*, UWF* (接尾辞付きの場合 ED, EW, UP, UW, TL, IN, INA, PA, PAA, LA, LAF, DT, PIT, DAV, STA, DS, DF, XS, AIT, PRAIT も表示)	D 8 BIB
IBIB <sup>3)</sup>	D	フィールド名付きインデント型 BIB	D 5 IBIB
BIBLS <sup>3)</sup>	-	特許ファミリー中の全公報の BIB と LS	D BIBLS
<b>BRIEF</b> <sup>3)</sup> (デフォルト)	D	書誌情報 (INPADOC 標準形式)、代表抄録、特許分類 TI, INS, PAS, IPCI, IPCR, EPC, NCL, INCL, FCL, FTRM, LCL, 英語抄録 (選択された一公報の抄録のみ), 特許ファミリー情報	D BRIEF
BRIEFG <sup>3)</sup>	D	BRIEF, GI (選択された一公報の図面のみ)	D BRIEFG
BRIEFGI <sup>3)</sup>	D	BRIEF, GI (特許ファミリー中の全公報の図面)	D BRIEFGI
IC (無料)	-	特許ファミリー中の全公報の国際特許分類, 1-7 版 ICM, ICS	D IC
IND (無料)	D	特許分類と更新日情報 AN, DN, IPC, EPC, ICO, IDT, NCL, INCL, FCL, FTRM, LCL, OCL, UPFC, EDF*, EWF*, UPFB*, UWF* (接尾辞付きの場合 ED, EW, UP, UW も表示)	D L5 IND
IPC (無料)	-	特許ファミリー中の全公報の国際特許分類 ICM, ICS, ICA, ICI, IPCR, IPCI	D IPC
IPC.TAB (無料)	-	IPC, IPC.KW, IPC.ACD, IPC.VER (表形式)	D IPC.TAB
LS <sup>3)</sup>	-	特許ファミリー中の全公報の法的状況 AN, UPLS, 法的状況	D LS
LS2 <sup>3)</sup>	-	LS 詳細表示	D LS2
LSUP	-	最新の法的状況更新情報	D LSUP
MAX <sup>3)</sup>	-	すべての情報 ALL.M, RE, LS	D MAX
IMAX <sup>3)</sup>	-	フィールド名付きインデント型 MAX	D IMAX

(続く)

## 定型表示形式 (続き)

表示形式	DE-DUP <sup>1)</sup>	内容 <sup>2)</sup>	入力例
MAXG <sup>3)</sup>	-	MAX, GI (特許ファミリー中の全公報の図面)	D MAXG
IMAXG <sup>3)</sup>	-	IMAX, GI (特許ファミリー中の全公報の図面)	D IMAXG
MAXO <sup>3)</sup>	-	MAX (文字コード UTF-8)	D MAXO
MAXO2 <sup>3)</sup>	-	MAX (オリジナル言語の特殊文字の抄録)	D MAXO2
PATS <sup>3)</sup>	-	特許ファミリー中の全公報の特許番号 PI, REP	D PATS
RE <sup>3)</sup>	D	引用文献情報 REP, REXP, REN, REC	D RE
SCAN <sup>4)</sup> (無料)	D	回答チェック用の表示形式 TI (回答番号なしのランダム表示)	D SCAN
STD <sup>3)</sup>	D	書誌情報と特許分類 BIB, IND	D STD
STDG <sup>3)</sup>	D	STD, GI (選択された一公報の図面のみ)	D STDG
TRIAL (無料) (TRI, FREE, SAMPLE, SAM)	D	回答チェック用の表示形式 TI (TIEN) (一公報のみ), IPC, EPC, ICO, IDT, NCL, INCL, FCL, FTRM, FA	D TRIAL
CFAM <sup>3)</sup>	-	FAM 表 (PI のみ)	D CFAM
CFAM2 <sup>3)</sup>	-	PI-AI 対応表, PRAI 表	D CFAM2
DFAM <sup>3), 5)</sup>	-	PRAI-AI-PI 対応表 (; で区切られたデリミタ形式)	D DFAM
EFAM <sup>3)</sup>	-	優先権出願情報ごとの AI-PI 対応表	D EFAM
FAM <sup>3)</sup>	-	PRAI-AI, AI-PI 対応表	D FAM
FAM2 <sup>3)</sup>	-	PRAI-PI, AI-PI 対応表	D FAM2
FAMLS <sup>3)</sup>	-	CFAM2, LS	D FAMLS
FFAM <sup>3)</sup>	-	特許ファミリー中の全公報の STD と LS	D FFAM
FFAM.PC <sup>3), 6), 7)</sup>	-	特定国についての FFAM	D FFAM.US
FFAMG <sup>3)</sup>	-	FFAM, GI (特許ファミリー中の全公報の図面)	D FFAMG
IFAM <sup>3)</sup>	-	FAM, IMAX	D IFAM
IFAMG <sup>3)</sup>	-	IFAM, GI (特許ファミリー中の全公報の図面)	D IFAMG
LFAM <sup>3)</sup>	-	特許ファミリー中の全公報の PI と LSUP	D LFAM
MFAM <sup>3)</sup>	-	MAX と同じ	D MFAM
MFAM.PC <sup>3), 6), 7)</sup>	-	特定国についての MFAM	D MFAM.EP
MFAMG <sup>3)</sup>	-	MFAM, GI (特許ファミリー中の全公報の図面)	D MFAMG
SFAM <sup>3)</sup>	-	EPO シンプルファミリーごとの AI-PI 対応表, PRAI 表	D SFAM
PI.PDF <sup>3)</sup>	-	特許ファミリー中の全公報の PI と esp@cenet の オリジナル公報 (PDF) へのリンク	D PI.PDF
PILS <sup>3)</sup>	-	特許ファミリー中の全公報の PI と LS	D PILS
PIRE <sup>3)</sup>	-	特許ファミリー中の全公報の PI と RE	D PIRE
TIPI <sup>3)</sup>	-	特許ファミリー中の全公報の TI と PI	D TIPI
UPALL (無料)	-	更新日情報 AN, DN, ED, EDP, EDF, UP, UPFB, UPFD, UPFL, UPFP, CHG* (接尾辞付きの場合のみ UPBB, UPCC)	D UPALL

1) 重複除去される表示形式/表示フィールドには “D” が記載されています。

2) \* (アスタリスク) 付きのフィールドは、接尾辞付きの表示形式では表示されません。

3) 出願番号および特許番号はダウエント形式および STN 形式を利用できます。DISPLAY, PRINT, SELECT および SORT の形式は SET PATENT コマンドにより指定します。STN 形式がデフォルトです。ダウエント形式への変換は => SET PAT DERWENT と入力します。STN 形式に戻す場合には => SET PAT STN と入力します。

4) SCAN はコマンドに続けて入力します。例: D SCAN または DISPLAY SCAN

5) SET LINE 100 に設定してからご利用ください。

6) PC の部分には国名コードを入力します。例: D FFAM.JP

7) 特定国の対応特許についての表示料金は割引となります。

網がけ はおおすすめの定型表示形式です。

## 定型表示形式 - ソート指定

一部の定型表示形式ではソート指定ができます。特許発行日 (PD)、特許番号 (PN)、出願番号 (AP)、出願日 (AD) 優先権主張日 (PRD) がソートキーとして利用でき、表示形式の後ろにピリオドで区切って付加します。利用可能な組み合わせは以下の通りです。

表示形式	ソートキー
CFAM	AP (出願番号)
CFAM. PD	PD (特許発行日)
DFAM	PRN (優先権番号)
DFAM. AD	AD (出願日)
DFAM. AP	AP (出願番号)
DFAM. PD	PD (特許発行日)
DFAM. PN	PN (特許番号)
DFAM. PRD	PRD (優先権主張日)
EFAM	PRN (優先権出願番号)
EFAM. PRD	PRD (優先権主張日)
FAM	PRN (優先権出願番号)
FAM. PRD	PRD (優先権主張日)
FFAM	最新レベルの PN (特許番号)
LFAM	最新レベルの PN (特許番号)

## 定型表示形式 - 接尾辞

INPAFAMDB ファイルでは、表示形式の後ろに下記の接尾辞を付け加えることができます。

.H, .P, .U 付きの表示形式が利用できるのは下記の一覧表に示してある表示形式のみです。

.F (.M) 付きの表示形式は下表以外の表示形式や表示フィールドでも利用できます。

- .B                   ベーシック特許の公報の情報のみを表示
- .F (または .M)   すべてのファミリー情報を表示
- .H                   ヒットタームを含む公報の情報のみを表示
- .P                   最新の公報の情報のみを表示
- .U                   最近データが更新された公報の情報のみを表示

これらの接尾辞によって、特定の公報のみ表示された場合でもファミリー表示料金が課金されます。

重複除去 表示形式	.B 付きの 表示形式	.F (.M) 付きの 表示形式	.H 付きの 表示形式	.P 付きの 表示形式	.U 付きの 表示形式
BRIEF (デフォルト)					
BIB	BIB. B	BIB. F	BIB. H	BIB. P	BIB. U
IBIB	IBIB. B	IBIB. F	IBIB. H	IBIB. P	IBIB. U
STD	STD. B	STD. F	STD. H	STD. P	STD. U
ALL	ALL. B	ALL. F	ALL. H	ALL. P	ALL. U
ALLO	ALLO. B	ALLO. F	ALLO. H	ALLO. P	ALLO. U
IALL	IALL. B	IALL. F	IALL. H	IALL. P	IALL. U
IND	IND. B	IND. F	IND. H	IND. P	IND. U
	MAX. B	MAX. F <sup>1)</sup>	MAX. H	MAX. P	MAX. U
	MAXO. B	MAXO. F <sup>1)</sup>	MAXO. H	MAXO. P	MAXO. U
	IMAX. B	IMAX. F <sup>1)</sup>	IMAX. H	IMAX. P	IMAX. U
	PI. B	PI. F <sup>1)</sup>	PI. H	PI. P	PI. U
	PI. PDF. B	PI. PDF. F <sup>1)</sup>	PI. PDF. H	PI. PDF. P	PI. PDF. U
	TIPI. B	TIPI. F <sup>1)</sup>	TIPI. H	TIPI. P	TIPI. U
			TI. H		

1) 指定できますが、表示内容は .F (.M) をつけない場合と同じです。

■ 定型表示形式 - アラート (実行頻度 : 毎週)

表示形式	内容	入力例
FFAMED <sup>1)</sup>	最新更新日に新規に追加された特許ファミリー内の特許レコードの STD あるいは最新更新日に更新された特許ファミリー内の法的状況の LS (新規更新部分のみ)	D FFAMED
FFAMED.PC <sup>1), 2), 3)</sup>	特定国についての FFAMED	D FFAMED.EP D FFAMUP
FFAMUP <sup>1)</sup>	最新更新日に更新された特許ファミリー内の特許レコードの STD と LS (新規更新部分のみ)	D FFAMUP.EP
FFAMUP.PC <sup>1), 2), 3)</sup>	特定国についての FFAMUP	D IFAMED
IFAMED <sup>1)</sup>	インデント形式の FFAMED + 特許ファミリーの表	D IFAMUP
IFAMUP <sup>1)</sup>	インデント形式の FFAMUP + 特許ファミリーの表	D LFAMUP
LFAMUP <sup>1)</sup>	最新更新日に更新された特許ファミリー中の特許レコードの PI と LS (新規更新部分のみ)	D LFAMUP.US
LFAMUP.PC <sup>1), 2), 3)</sup>	特定国についての LFAMUP	

- 1) 出願番号および特許番号はダウエント形式および STN 形式を利用できます。DISPLAY, PRINT, SELECT および SORT の形式は SET PATENT コマンドにより指定します。STN 形式がデフォルトです。ダウエント形式への変換は => SET PAT DERWENT と入力します。STN 形式に戻す場合には => SET PAT STN と入力します。
- 2) 特定国の対応特許についての表示料金は割引となります。
- 3) PC の部分には国名コードを入力します。例 : D FFAMED.JP  
(ただし左記の国のみ : AR, AT, AU, BE, BR, CA, CH, CN, DE, DK, EP, ES, FI, FR, GB, IL, IT, JP, KR, MX, NL, NO, RU, SE, TW, US, WO)

■ 定型表示形式 - アラート (実行頻度 : 毎月)

表示形式	内容	入力例
FFAMED4 <sup>1)</sup>	最新更新日に新規に追加された特許ファミリー内の特許レコードの STD あるいは最新更新日に更新された特許ファミリー内の法的状況の LS (新規更新部分のみ)	D FFAMED4
IFAMED4 <sup>1)</sup>	インデント形式の FFAMED4 + 特許ファミリーの表	D IFAMED4
FFAMUP4 <sup>1)</sup>	最新更新日に更新された特許ファミリー内の特許レコードの STD と LS (新規更新部分のみ)	D FFAMUP4
IFAMUP4 <sup>1)</sup>	インデント形式の FFAMUP4 + 特許ファミリーの表	D IFAMUP4
LFAMUP4 <sup>1)</sup>	最新更新日に更新された特許ファミリー中の特許レコードの PI と LS (新規更新部分のみ)	D LFAMUP4

- 1) 出願番号および特許番号はダウエント形式および STN 形式を利用できます。DISPLAY, PRINT, SELECT および SORT の形式は SET PATENT コマンドにより指定します。STN 形式がデフォルトです。ダウエント形式への変換は => SET PAT DERWENT と入力します。STN 形式に戻す場合には => SET PAT STN と入力します。

■ ヒットタームに関する表示形式

すべての検索フィールドでヒットタームハイライト機能が使えます。(検索時にハイライト機能を ON にしておく必要があります。)

表示形式	内容	入力例
HIT	ヒットタームを含むフィールド	D HIT
KWIC	ヒットタームの前後 20 語を表示 (KeyWord-In-Context)	D KWIC
OCC	ヒットタームの出現頻度をフィールドごとに表示	D OCC

## SELECT, ANALYZE および SORT フィールド

SELECT/ANALYZE コマンドは抽出・解析用のコマンドです。

入力例： => SEL L1 RN (回答セット L1 の回答全件から CAS 登録番号を抽出する)

=> ANA L1 1- PN (回答セット L1 の回答全件から特許番号を抽出する)

SORT コマンドは指定したフィールドのアルファベット順または数値順に検索結果を並び替えるコマンドです。入力例： => SORT L1 PD (回答セット L1 の回答全件を発行日の古い順に並び替える)

○は SELECT/ANALYZE/SORT 可能なコード、× は不可能なコードです。

SELECT/ANALYZE/ SORT コード	内容	ANALYZE/SELECT <sup>1)</sup>	SORT
AB	抄録 (英語)	○	○
ABDE	抄録 (ドイツ語)	○ <sup>2)</sup>	○
ABES	抄録 (スペイン語)	○ <sup>2)</sup>	○
ABFR	抄録 (フランス語)	○ <sup>2)</sup>	○
ABOL	抄録 (その他の言語)	○ <sup>2)</sup>	○
AC	出願国	○	○
AC. D	引用特許の出願国	○	×
AC. WO	出願国, PCT 出願国	○	○
AD	出願日	○	○
AIT	出願情報の公報タイプ	○	○
AK	出願種別コード	○	○
AK. D	引用特許の出願種別コード	○	×
AP (AI)	出願番号	○ <sup>3)</sup>	○
AP. D	引用特許の出願番号	○	×
APPS	出願番号グループ	○ <sup>4)</sup>	○ <sup>22)</sup>
AY	出願年	○	○
CHG	変更項目	○	×
DF	ガゼット掲載日	○	○
DS	指定国	○	×
DT (TC)	資料種類	○	○
ED	新規公報の入力日	○ <sup>5)</sup>	×
EDP	新規レコードの入力日	○ <sup>6)</sup>	×
EPC	ヨーロッパ特許分類	○	○
EW	INPADOC 入力週	○ <sup>7)</sup>	×
FCL	FI	○	×
FTRM	F-ターム	○	×
IDT	オランダ特許分類	○	○
IC	IPC (ICM, ICS), 1-7 版	○	×
ICA	国際特許分類, 追加分類 (参考情報), 1-7 版	○	○
ICM	IPC, 主分類, 1-7 版	○	○
ICS	IPC, 副分類, 1-7 版	○	○
ICI	IPC, インデキシングコード (相補情報), 1-7 版	○	○
ICO	コンピュータ分類	○	○
IN (AU)	発明者	○	○
IN. CNY	発明者住所, 国	○	○
INA	発明者住所	○	○
INCL	米国特許分類, 発行時	○	○
INCLM	米国特許分類, 発行時, 主分類	○	×
INCLS	米国特許分類, 発行時, 副分類	○	×
INS	発明者, INPADOC 標準形式	○	○
IPC	国際特許分類	○	×

(続く)

## SELECT, ANALYZE および SORT フィールド (続き)

SELECT/ANALYZE/ SORT コード	内容	ANALYZE/SELECT <sup>1)</sup>	SORT
IPC. A	国際特許分類, アドバンストレベル	○ <sup>8), 9)</sup>	×
IPC. AI	国際特許分類, 発明情報の アドバンストレベル	○ <sup>8), 9)</sup>	×
IPC. C	国際特許分類, コアレベル	○ <sup>8), 9)</sup>	×
IPC. CI	国際特許分類, 発明情報のコアレベル	○ <sup>8), 9)</sup>	×
IPC. F	IPC 1-7 コードの ICM および IPC 8 以降の第一分類	○ <sup>9)</sup>	○
IPCI	国際特許分類, 発行時	○ <sup>9)</sup>	×
IPCR	国際特許分類, 再分類	○ <sup>9)</sup>	×
LA	言語	○	○
LAF	出願言語	○	○
LCL	ロカルノ分類	○	○
LSAG	法的状況, 代理人	○	×
LSC	法的状況コード	○	×
LSC2	法的状況カテゴリー	○	×
LSCC	法的状況コード, 国	○	×
LSD	法的状況日 (ガゼット掲載日)	○	×
LSFT	法的状況内のテキスト	○	×
LSIC	法的状況, 国際特許分類	○	×
LSIN	法的状況, 発明者	○	×
LSOP	法的状況, 異議申立人	○	×
LSPA	法的状況, 特許出願人	○	×
LSPC	法的状況コード, 特許発行国	○	×
LSPD	法的状況, 公報発行日	○	×
LSPMY	法的状況, 支払年数	○	×
LSPN	法的状況, 特許番号	○	×
LSSPC	法的状況, SPC 番号	○	×
LSSPC. EX	法的状況, SPC 番号, 延長日	○	×
LSSPC. FD	法的状況, SPC 番号, 出願日	○	×
LSSPC. XD	法的状況, SPC 番号, 失効日	○	×
NCL	米国特許分類, 現行	○	○
NCLM	米国特許分類, 現行, 主分類	○	×
NCLS	米国特許分類, 現行, 副分類	○	×
OCC	ヒットタームの出現頻度	×	○
OCL	その他の自国特許分類	○	○
PA (CS)	特許出願人	○ <sup>10)</sup>	○
PA. CNY	特許出願人, 国	○	○
PAA	特許出願人, 住所	○	○
PAS	特許出願人, INPADOC 標準形式	○	○
PAS. D	引用特許の特許出願人	○	×
PATS	特許番号グループ	○ <sup>11)</sup>	○ <sup>23)</sup>
PC	特許発行国	○	○
PD	特許発行日	○	○
PIT	特許情報の公報タイプ	○	○
PK	特許種別コード	○	○
PN (PI)	特許番号	○ <sup>12)</sup>	○
PN. B (PI. B)	特許番号, Basic 特許	○ <sup>13)</sup>	○
PNK	種別付き特許番号	○	○
PRAIT	優先権情報の公報タイプ	○	○
PRC	優先権主張国	○	○
PRC. WO	優先権主張国, PCT 出願国	○	○
PRCF	最先の優先権主張国	○ <sup>8)</sup>	○
PRCF. WO	最先の PCT 出願の受理官庁	○ <sup>8)</sup>	○
PRD	優先権主張日	○	○
PRDF	最先の優先権主張日	○ <sup>8)</sup>	○
PRK	優先権種別コード	○	○
PRN (PRAI)	優先権出願番号	○ <sup>14)</sup>	○

(続く)

## SELECT, ANALYZE および SORT フィールド (続き)

SELECT/ANALYZE/ SORT コード	内容	ANALYZE/SELECT <sup>1)</sup>	SORT
PRY	優先権主張年	○	○
PRYF	最先の優先権主張年	○ <sup>8)</sup>	○
PY (PY. B)	特許発行年, Basic 特許	○ <sup>15)</sup>	○
PY. M	特許発行年	○ <sup>16)</sup>	×
REN	引用文献情報 (非特許文献)	○	○
REP	引用文献情報 (特許文献)	○	○
REXP	EPO ドキュメント番号	○	○
RPC (PC. D)	引用特許の発行国	○ <sup>17)</sup>	×
RPD (PD. D)	引用特許の発行日	○ <sup>8), 18)</sup>	×
RPK (PK. D)	引用特許の特許種別	○ <sup>19)</sup>	×
RPN (PN. D)	引用特許の特許番号	○ <sup>20)</sup>	×
RPY (PY. D)	引用特許の発行年	○ <sup>8), 21)</sup>	×
TI	標題	○ (デフォルト)	○
TL	標題の言語	○	○
UP	新規公報の入力日 + 書誌情報・抄録の 更新日	○ <sup>6)</sup>	×
UW	更新週 (INPADOC 週)	○ <sup>7)</sup>	×

- 1) ヒットタームだけを抽出するには HIT を使います. 例: SEL HIT TI
- 2) SELECT で抽出されたタームに /AB が付与されます.
- 3) AI を用いて SELECT した場合, 抽出されたタームに /AP が付与されます.
- 4) 優先権出願番号および出願番号が SELECT または ANALYZE され, /APPS が付与されます.
- 5) 2007 年 2 月 1 日以降利用可能です.
- 6) 2006 年 10 月 5 日以降利用可能です.
- 7) 2006 年 41 週以降利用可能です.
- 8) このフィールドでは, SELECT HIT および ANALYZE HIT は利用できません.
- 9) SELECT で抽出されたタームに /IPC が付与されます.
- 10) CS を用いて SELECT した場合, 抽出されたタームに /PA が付与されます.
- 11) 特許番号および引用特許の特許番号が SELECT または ANALYZE され, /PATS が付与されます.
- 12) PI を用いて SELECT した場合, 抽出されたタームに /PN が付与されます.
- 13) SELECT で抽出されたタームに /PN が付与されます.
- 14) PRAI を用いて SELECT した場合, 抽出されたタームに /PRN が付与されます.
- 15) PY. B を用いて SELECT した場合, 抽出されたタームに /PY が付与されます.
- 16) PY. M を用いて SELECT した場合, 抽出されたタームに /PY が付与されます.
- 17) PC. D を用いて SELECT した場合, 抽出されたタームに /RPC が付与されます.
- 18) PD. D を用いて SELECT した場合, 抽出されたタームに /RPD が付与されます.
- 19) PK. D を用いて SELECT した場合, 抽出されたタームに /RPK が付与されます.
- 20) PN. D を用いて SELECT した場合, 抽出されたタームに /RPN が付与されます.
- 21) PY. D を用いて SELECT した場合, 抽出されたタームに /RPY が付与されます.
- 22) 出願番号でソートされます.
- 23) 特許番号でソートされます.

## サンプルレコード

## BRIEFG LS 表示形式

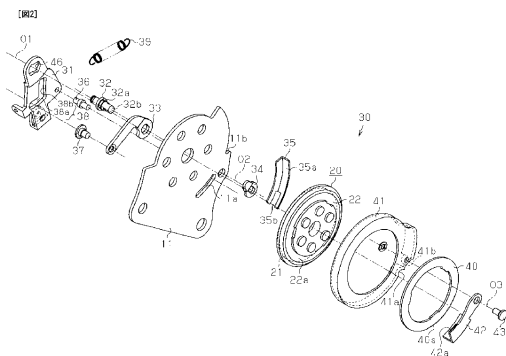
レコード番号 AN 38872361 INPAFAMDB EDF 20100204 EWF 201005 UPFB 20120216 UWF 201207  
 標題 TI Seat reclining device for vehicle.  
 - VEHICLE SEAT RECLINING DEVICE.  
 発明者 INS YASUHIRO KOJIMA; HIDEO NIHONMATSU  
 標準形式 - KOJIMA YASUHIRO, JP; NIHONMATSU HIDEO, JP  
 - KOJIMA YASUTAKA; NIHONMATSU HIDEO  
 - KOJIMA YASUHIRO, US  
 特許出願人 PAS AISIN SEIKI  
 標準形式 - AISIN SEIKI, JP  
 - KOJIMA YASUHIRO, JP; NIHONMATSU HIDEO, JP  
 IPC (発行時) IPCI A47C0001-025 [I, A]; B60N0002-22 [I, A]; B60N0002-235 [I, A];  
 B60N0002-00 [I, A]  
 ヨーロッパ<sup>®</sup> 特許分類 EPC B60N0002-23512  
 米国特許分類 INCL INCLM 297/354.120; 297/367.00P  
 (発行時) INCLS 297/341.000; 297/378.120  
 FI FCL A47C0001-025; B60N0002-22; B60N0002-235  
 Fターム FTRM 3B087/BD03; 3B099/AA05; 3B099/BA04; 3B099/CA19; 3B099/CA31; 3B099/CB03;  
 3B099/CB06; 3B099/DA04  
 抄録 AB (EP 2305070 A1)

A seat reclining device for a vehicle is disclosed that includes a lock mechanism and a memory mechanism. The seat reclining device is arranged between a seat cushion frame and a seat back frame, and includes a control shaft associated with operation of an unlock operation lever. The lock mechanism includes a rotating body, which is secured to the seat back frame and is supported to be freely rotatable with respect to the base body. The memory mechanism includes a plate portion having an engaging portion, a holding bracket, which is freely rotatable about a rotational axis that is the same as the control shaft, a memory pole, a restricting portion, which restores the holding bracket to a predetermined initial position, a lever member, which is rotated in accordance with operation of the memory operation lever, and an engagement holding portion, which disengages the memory pole from the plate portion as the holding bracket is restored to the initial position.

## 特許ファミリー情報 PATENT FAMILY INFORMATION INPAFAMDB

+----- Publications -----+		+----- Applications -----+	
CN 102088890	A 20110608	CN 2009-80127196	A 20090630
EP 2305070	A1 20110406	EP 2009-797813	A 20090630
EP 2305070	A4 20111102		
JP 2010022471	A 20100204	JP 2008-185000	A 20080716
JP 4853501B	B2 20120111		
US 20110109142	A1 20110512	US 2009-13054267	A 20090630
US 8033607	B2 20111011		
WO 2010007885	A1 20100121	WO 2009-JP62000	W 20090630
+----- Priorities -----+			
JP 2008-185000	A 20080716		
WO 2009-JP62000	W 20090630		

## 図面



W02010007885A1

2 priorities, 5 applications, 8 publications

## BRIEFG LS 表示形式 (続き)

法的状況 LEGAL STATUS  
 AN 38872361 INPAFAMDB  
 20080716 JPA PRI Patent application  
 JP 2008-185000 A 20080716  
 ..... 20100204  
 20080716 JPA APP Patent application  
 JP 2008-185000 A 20080716  
 ..... 20100319  
 :  
 20100310 W0121 EP: THE EPO HAS BEEN INFORMED BY WIPO THAT EP WAS  
 DESIGNATED IN THIS APPLICATION  
 [WO 2009-JP62000 W 20090630]  
 EP 09797813 A1  
 ..... 20100312  
 20110114 WOWWE + WIPO INFORMATION: ENTRY INTO NATIONAL PHASE  
 [WO 2009-JP62000 W 20090630]  
 US 13054267  
 ..... 20110630  
 :

## MFAM. US 表示形式

## MEMBER 4

レコード番号 AN 38872361 INPAFAMDB ED 20110526 EW 201121 UP 20110526 UW 201145  
 INPADOC 資料 DN 66275012  
 標題 TI SEAT RECLINING DEVICE FOR VEHICLE.  
 標題の言語 TL English  
 発明者 IN KOJIMA YASUHIRO; NIHONMATSU HIDEO  
 発明者, 標準形式 INS KOJIMA YASUHIRO, US; NIHONMATSU HIDEO, JP  
 特許出願人 PA AISIN SEIKI KABUSHIKI KAISHA  
 特許出願人, 標準形式 PAS AISIN SEIKI, JP  
 資料種類 DT Patent  
 特許情報 PI US 20110109142 A1 20110512 English  
 特許情報タイプ PIT USA1 FIRST PUBLISHED PATENT APPLICATION [FROM 2001 ONWARDS]  
 公報タイプ・日付 DAV 20110512 unexamined-printed-without-grant  
 特許ステータス STA PRE-GRANT PUBLICATION  
 出願情報 AI US 2009-13054267 A 20090630  
 出願情報タイプ AIT USA Patent application  
 優先権出願情報 PRAI JP 2008-185000 A 20080716 (JPA, 20100204, Y)  
 WO 2009-JP62000 W 20090630 (WOWW, 20110407, N)  
 優先権出願情報 PRAIT JPA Patent application  
 タイプ WOWW Additional PCT application  
 IPC, 発行時 IPCI B60N0002-22 [I, A]  
 ヨーロッパ特許分類 EPC B60N0002-23512  
 米国特許分類 INCL INCLM 297/354.120  
 抄録 AB A seat reclining device for a vehicle is disclosed that includes a lock mechanism and a memory mechanism. The seat reclining device is arranged between a seat cushion frame and a seat back frame, and includes a control shaft associated with operation of an unlock operation lever. The lock mechanism includes a rotating body, which is secured to the seat back frame and is supported to be freely rotatable with respect to the base body. The memory mechanism includes a plate portion having an engaging portion, a holding bracket, which is freely rotatable about a rotational axis that is the same as the control shaft, a memory pole, a restricting portion, which restores the holding bracket to a predetermined initial position, a lever member, which is rotated in accordance with operation of the memory operation lever, and an engagement holding portion, which disengages the memory pole from the plate portion as the holding bracket is restored to the initial position.

## MFAM. US 表示形式 (続き)

抄録の言語 AL English  
 抄録の収録源 AS national office  
 フィールドの存在 FA AB; AI; AN; DAV; CHG; DT; ED; EPC; EW; IN; INS; IPC; IPCI; LA; INCL; PA; PAS; PI; PIT; PRAI; TI  
 変更項目 CHG EPC C

レコード番号 AN 38872361 INPAFAMDB ED 20111020 EW 201142 UP 20111020 UW 201145  
 INPADOC 資料番号 DN 66275012  
 標題 TI Seat reclining device for vehicle.  
 標題の言語 TL English  
 発明者 IN KOJIMA YASUHIRO; NIHONMATSU HIDEO  
 発明者, 標準形式 INS KOJIMA YASUHIRO, US; NIHONMATSU HIDEO, JP  
 特許出願人 PA AISIN SEIKI KABUSHIKI KAISHA  
 特許出願人, 標準形式 PAS AISIN SEIKI, JP  
 資料種類 DT Patent  
 特許情報 PI US 8033607 B2 20111011 English  
 特許情報タイプ PIT USB2 REEXAM. CERTIF., N-ND REEXAM. or GRANTED PATENT AS SECOND PUBLICATION [FROM 2001 ONWARDS]

公報タイプ・日付 DAV 20111011 printed-with-grant  
 特許ステータス STA GRANTED  
 出願情報 AI US 2009-13054267 A 20090630  
 出願情報タイプ AIT USA Patent application  
 優先権出願情報 PRAI JP 2008-185000 A 20080716 (JPA, 20100204, Y)  
 WO 2009-JP62000 W 20090630 (WOWW, 20110407, N)  
 優先権出願情報 PRAIT JPA Patent application  
 タイプ WOWW Additional PCT application

引用特許情報 REP US 4660886 A 19870428 (SEA, pat)  
 AISIN SEIKI, JP  
 US 5590931 A 19970107 (SEA, pat)  
 CESA, FR  
 US 5611599 A 19970318 (SEA, pat)  
 FAURE BERTRAND EQUIPEMENTS SA, FR  
 US 20030080600 A1 20030501 (SEA, pat)  
 US 20050082892 A1 20050421 (SEA, pat)  
 AISIN SEIKI, JP

引用文献情報 REN (1) International Search Report Issued Aug. 25, 2009 in PCT/JP09/062000 filed Jun. 30, 2009. (APP)  
 (2) U.S. Appl. No. 13/003,000, filed Jan. 7, 2011, Kojima, et al. (APP)  
 (3) International Preliminary Report on Patentability and Written Opinion issued Feb. 8, 2011, in PCT/JP2009/062000. (APP)

引用文献数 REC 19. THERE ARE 19 CITED REFERENCES (16 PATENT, 3 NON PATENT) AVAILABLE FOR THIS RECORD.

IPC, 発行時 IPCI B60N0002-00 [I, A]  
 ヨーロッパ特許分類 EPC B60N0002-23512  
 米国特許分類 INCL INCLM 297/367.00P  
 INCLS 297/341.000; 297/378.120

抄録 AB A seat reclining device for a vehicle is disclosed that includes a lock mechanism and a memory mechanism. The seat reclining device is arranged between a seat cushion frame and a seat back frame, and includes a control shaft associated with operation of a n unlock operation lever. The lock mechanism includes a rotating body, which is secured to the seat back frame and is supported to be freely rotatable with respect to the base body. The memory mechanism includes a plate portion having an engaging portion, a holding bracket, which is freely rotatable about a rotational axis that is the :

法的状況 LEGAL STATUS  
 AN 38872361 INPAFAMDB  
 20110125 USAS ASSIGNMENT  
 AISIN SEIKI KABUSHIKI KAISHA, JAPAN  
 ASSIGNMENT OF ASSIGNORS INTEREST;ASSIGNORS:KOJIMA, YASUHIRO;NIHONMATSU, HIDEO;SIGNING DATES FROM 20101214 TO 20101221;REEL/FRAME:025692/0141  
 CHG Change of Owner, Inventor, Applicant  
 .....20111020