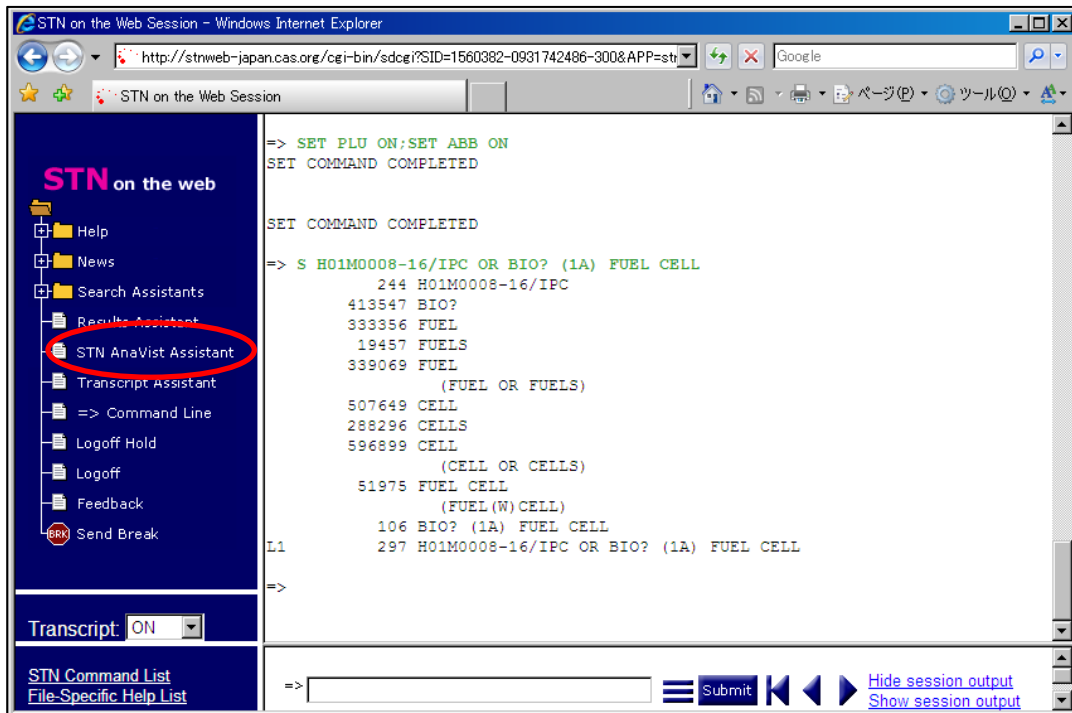


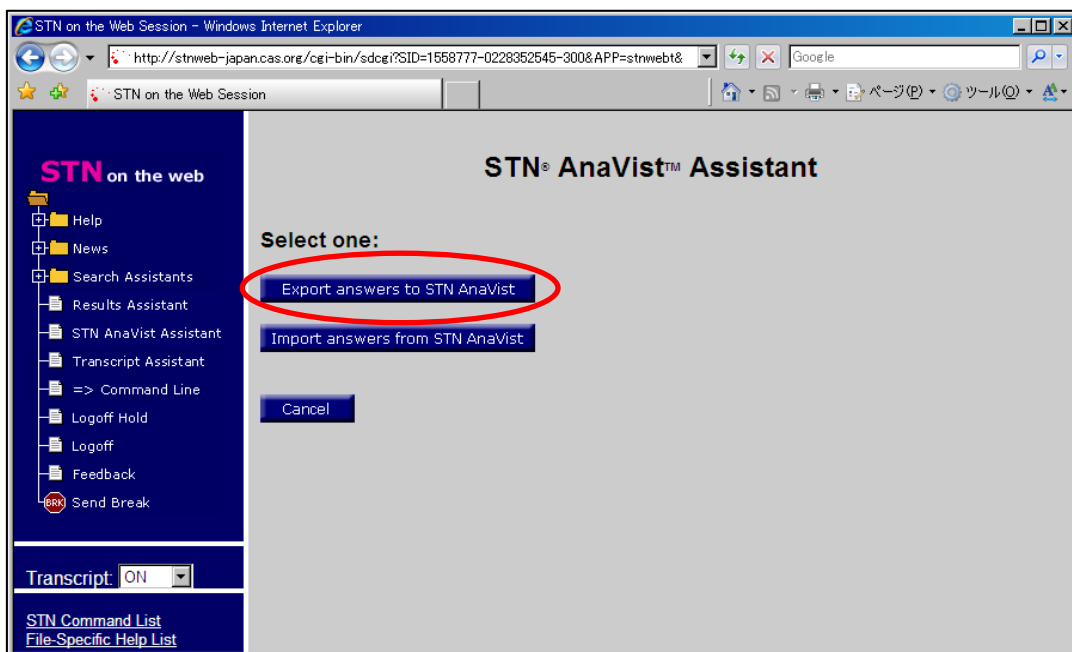
STN AnaVist へのエクスポート

- STN on the Web で検索した結果を STN AnaVist で解析するために .xta 形式のファイルとして保存します。

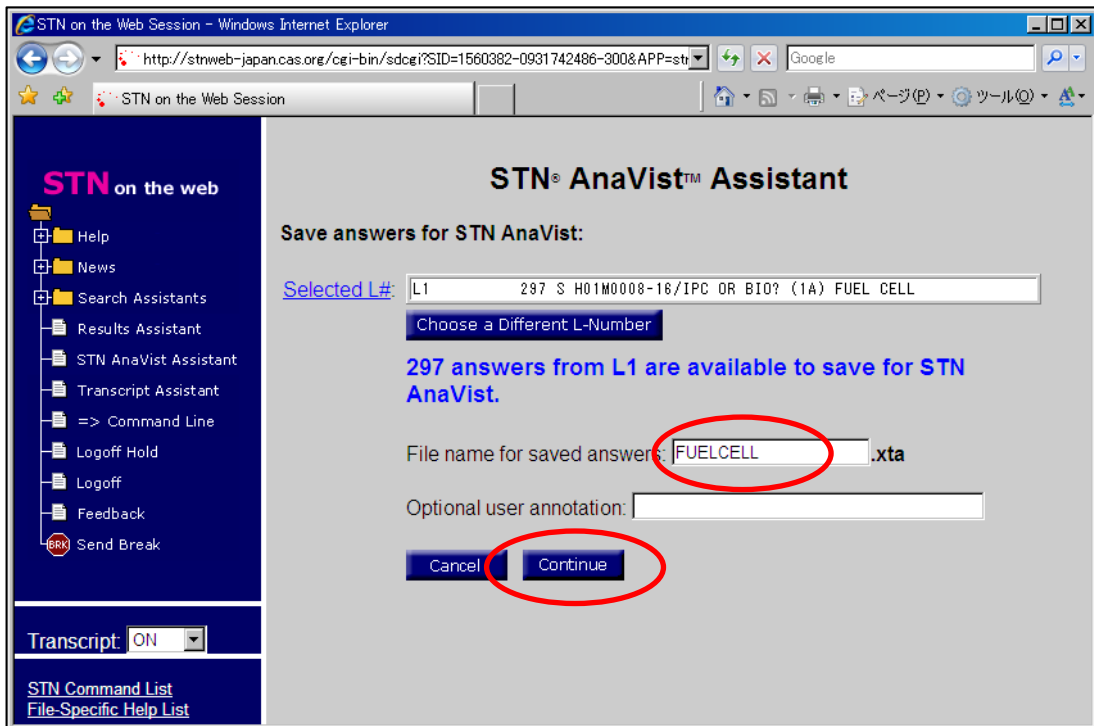
1. STN on the Web で検索をしてから、ツールバーの STN AnaVist Assistant をクリックします。



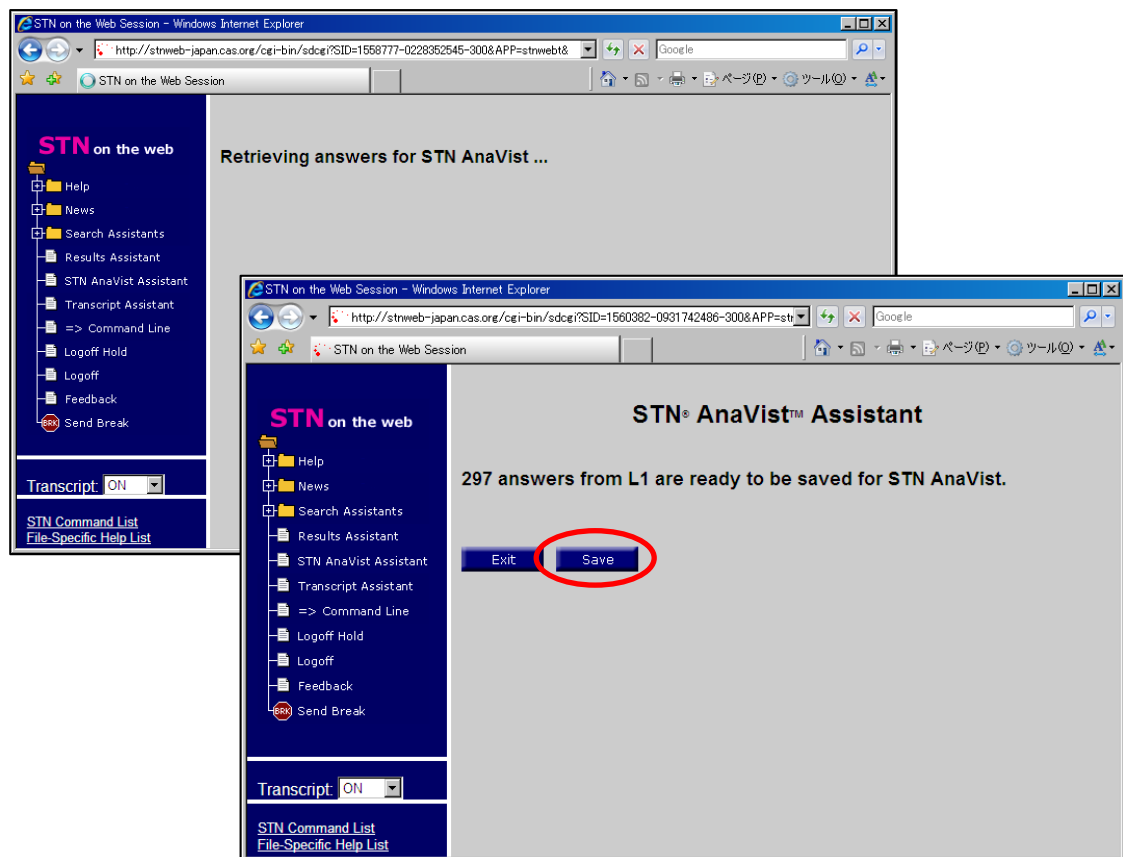
2. Export answers to STN AnaVist ボタンをクリックします。



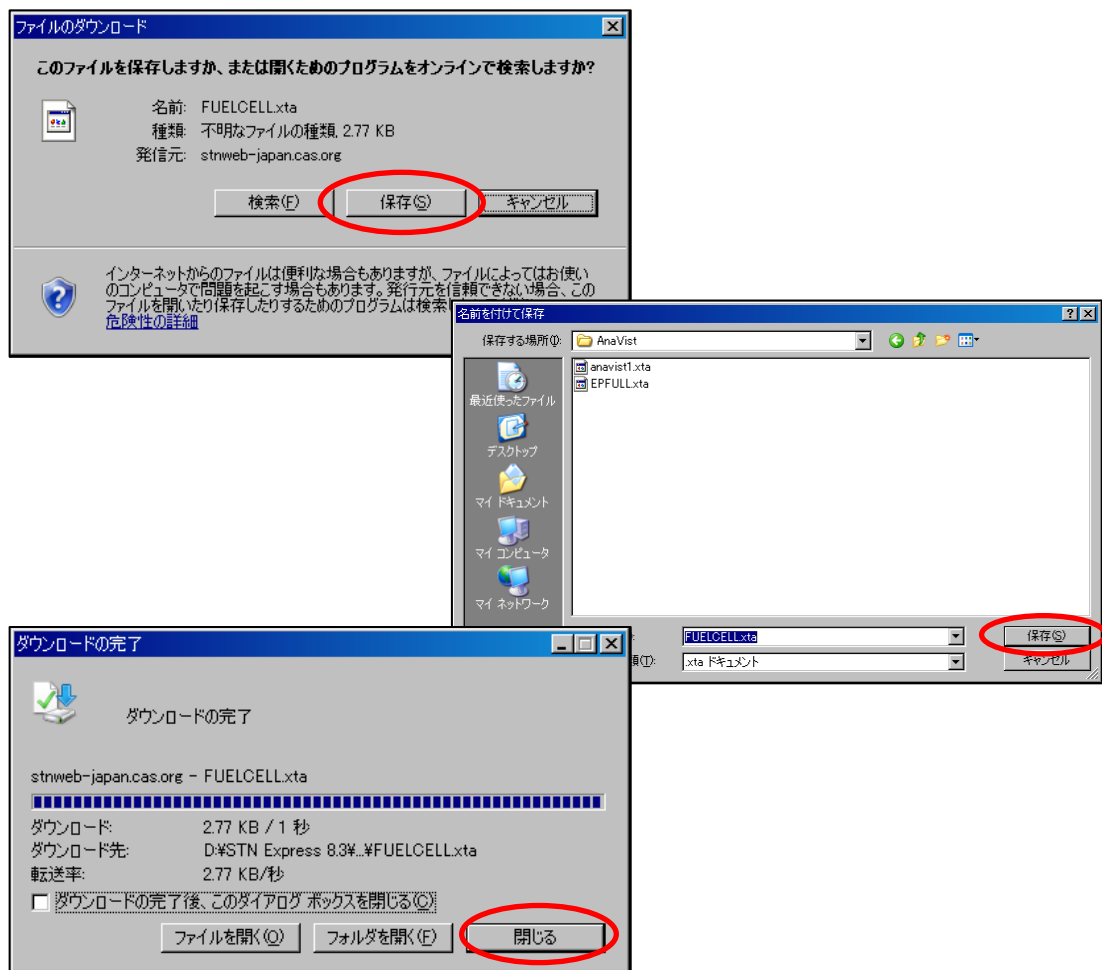
3. エクスポートする L 番号が表示されます。ファイル名を入力して、Continue ボタンをクリックします。表示されている L 番号と違う番号を選択する場合は、Choose a Different L-Number ボタンをクリックします。



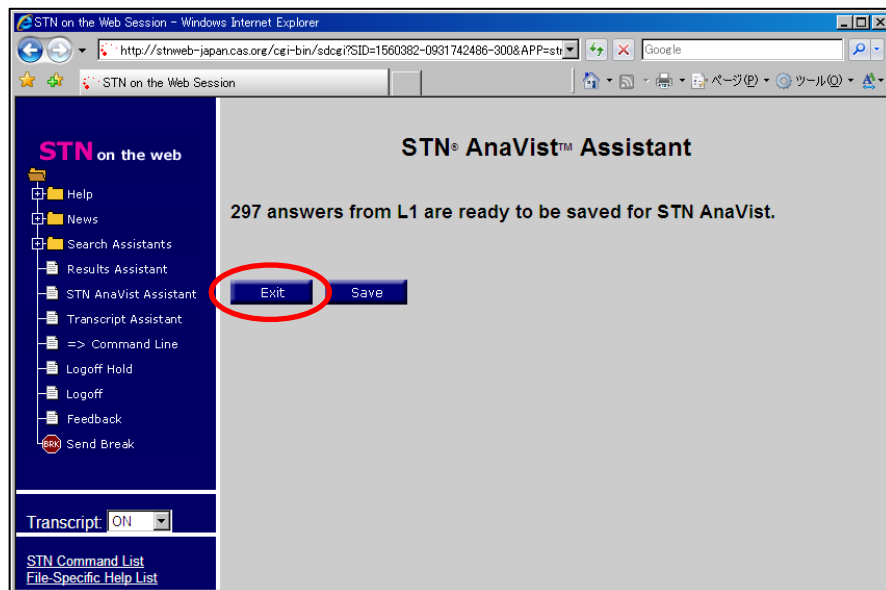
4. エクスポートの準備完了のメッセージが表示されたら、Save ボタンをクリックします。



5. 「ファイルのダウンロード」ダイアログボックスで 保存 ボタンをクリックして、.xta ファイルを保存します。ダウンロードが完了したら、閉じる ボタンを押します。



6. STN AnaVist Assistant 画面で Exit ボタンを押すと、コマンドラインへ戻ります。



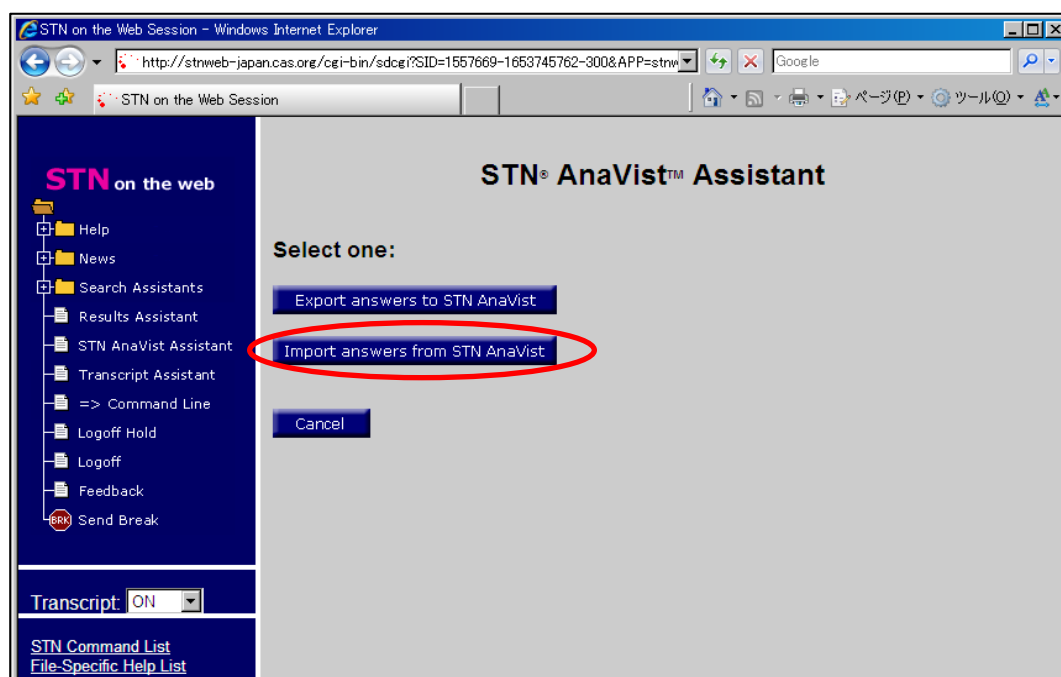
STN AnaVist からのインポート

- STN AnaVist で保存した .xta 形式のファイルを STN on the Web にインポートして、回答集合の L 番号を作成します。作成した L 番号を使って、回答の表示や検索を続行することができます。

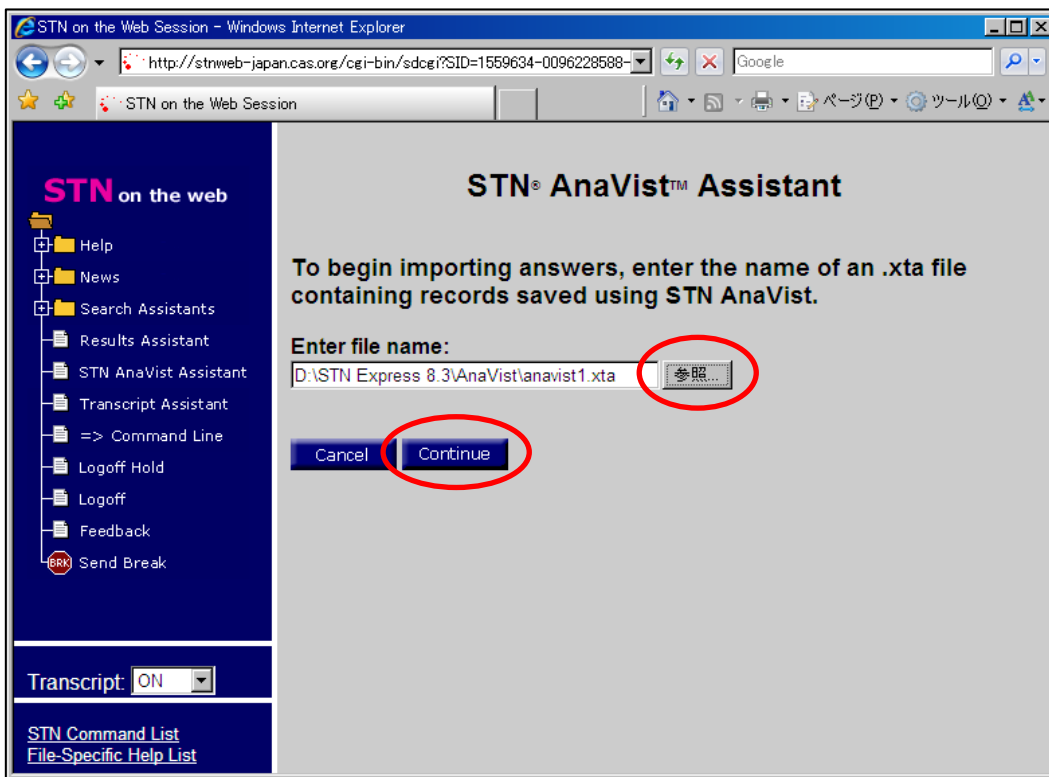
1. STN on the Web にログインしてから、ツールバーの STN AnaVist Assistant をクリックします。



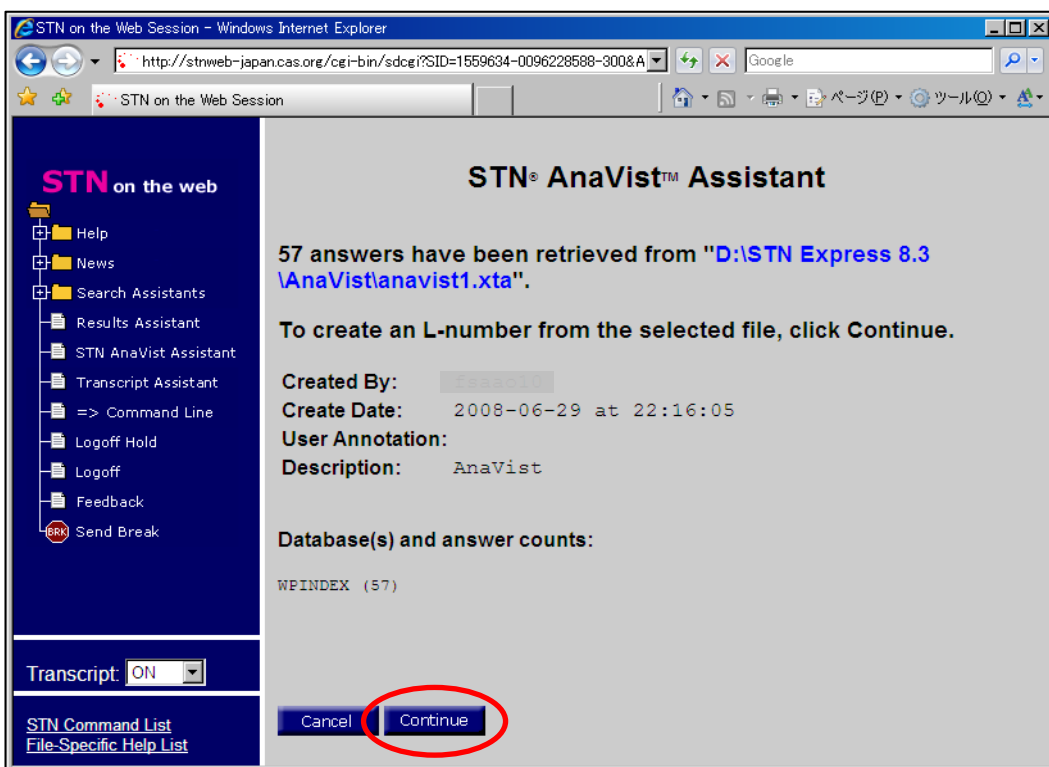
2. Import answers from STN AnaVist をクリックします。



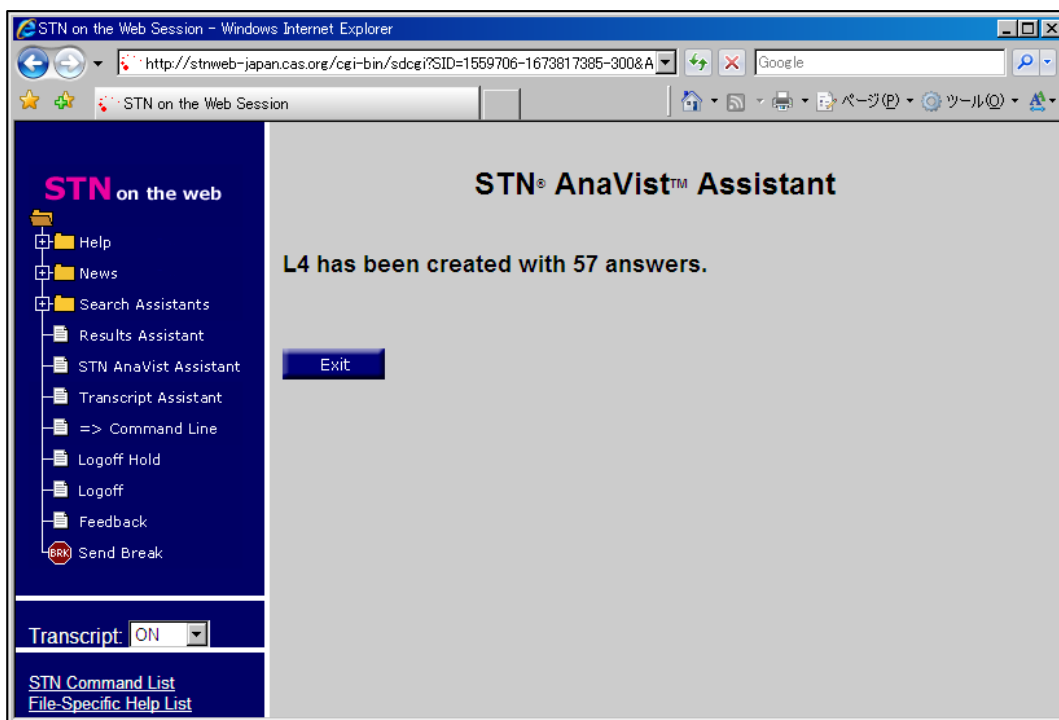
3. 参照ボタンをクリックして STN AnaVist で保存した .xta ファイルを選択し、Continue ボタンをクリックします。
(注) STN Express で作成した .xta ファイルのインポートはできません。



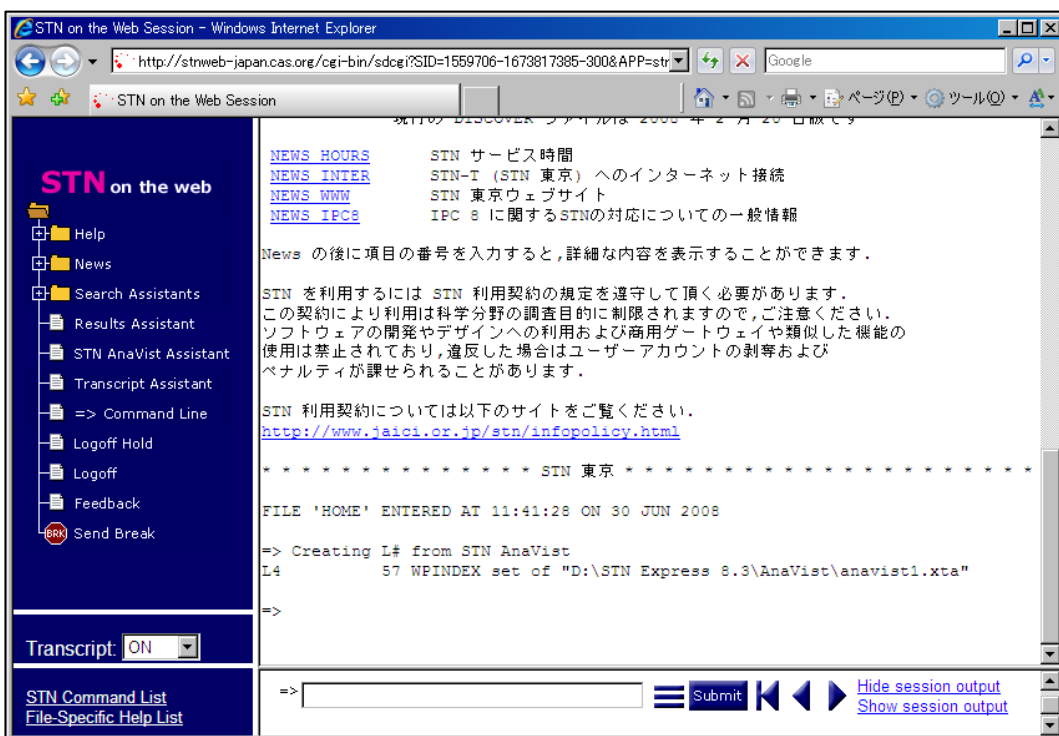
4. インポートするファイルの内容詳細が表示されます。
内容を確認してから、Continue ボタンをクリックします。



5. 回答セットのファイルに自動的に入り、L 番号が作成されます。Exit ボタンを押すと、コマンドラインへ戻ります。



6. 作成された L 番号を使って回答を表示したり、検索することができます。



- 複数ファイルの回答を含むファイルをインポートした場合は自動的にマルチファイル環境に入り、各ファイルの回答セットと重複識別 (DUP IDE) を行った回答セットの L 番号が作成されます。